



ISPARTA UYGULAMALI BİLİMLER ÜNİVERSİTESİ

SÜREKLİ EĞİTİM UYGULAMA VE ARAŞTIRMA MERKEZİ

ISUBÜSEM • 2022 FAALİYET RAPORU

ISUBÜSEM • 2022 FAALİYET RAPORU

SUNUŞ

Isparta Uygulamalı Bilimler Üniversitesi bünyesinde yer alan Sürekli Eğitim Uygulama ve Araştırma Merkezi (SEM), örgün (yüz-yüze), uzaktan eğitim ve/veya karma olmak üzere ön lisans, lisans ve lisansüstü programları dışında verilecek tüm eğitim programları, ulusal ve uluslararası alanlarda her türlü belgelendirme, danışmanlık hizmeti, seminerler, konferanslar, kongreler, çalıştaylar, alan araştırmaları, sınav organizasyonları ve personel belgelendirme, her türlü eserlerin yayını, ulusal ve uluslararası düzeyde meslek standartları ve yeterliliklerini geliştirmeye yönelik çalışmaları düzenlemek, Üniversitenin kamu, özel sektör ve uluslararası kuruluşlarla iş birliğini geliştirmesini desteklemek ve iş sağlığı ve iş güvenliği alanında Üniversite ile kamu ve özel sektör kuruluşları için gerekli eğitim, sağlık, güvenlik ve koordinasyon faaliyetlerini desteklemek amacıyla kurulmuştur.

Merkezimiz bilimsel bilgiyi katılımcılar ve kurumlarla paylaşarak, kuramsal bilgiyi uygulama ile bütünleştirerek toplum yararına sunmak ve bu süreçleri geliştirerek bireysel ve toplumsal sorunların çözümüne katkıda bulunma yönünde faaliyetler üstlenmektedir. Ayrıca üniversite, kamu, özel sektör ve uluslararası kuruluş ve kişilere hayat boyu öğrenme çerçevesinde ihtiyaç duydukları alanlarda, ulusal ve uluslararası düzeyde sertifika ve eğitim programları, kurslar, seminerler, konferanslar, sempozyumlar, çalıştaylar, kongreler, alan araştırmaları, bilimsel ve sosyal etkinlikler planlamak, düzenlemek veya düzenletmek, yayın hazırlamak, danışmanlık yapmak, gerektiğinde sertifika ve eğitim programları ile kursları uzaktan eğitim biçiminde vermek ve bu tür faaliyetlerin yapılmasını desteklemeyi öncelikle çalışmaları sürdürmektedir.

Merkezimiz, tüm dünyanın tecrübe ettiği pandemi sonrası süreçte beklenmedik koşullar altında bir yılı tamamlamıştır. İlgili süreçte, Merkezimizin kurumsallaşma temelinde eksik yönlerini gidermeye dayalı çalışmalar yoğunlaşmış, MYK tarafından esasları belirlenen TS EN ISO/IEC 17024 standartlarına dayanan ve TÜRKAK tarafından öngörülen akreditasyon gerekliliklerini yerine getirmek için gerekli sistemin kurulması yönünde çabalar gösterilmiştir.

“Kamu İdarelerince Hazırlanacak Stratejik Planlar ve Performans Programları ile Faaliyet Raporlarına İlişkin Usul ve Esaslar Hakkında Yönetmelik” gereğince hazırlanan ve merkezimizin faaliyetlerine ilişkin bilgi ve değerlendirmeleri içeren 2022 Faaliyet Raporu’nu kamuoyunun bilgisine saygıyla sunuyoruz.

Doç. Dr. Mehmet DİNÇ

Müdür

İÇİNDEKİLER

SUNUŞ.....	2
I. GENEL BİLGİLER.....	4
A1. Misyon.....	4
A2. Vizyon	4
B. Yetki, Görev ve Sorumluluklar	4
C1. Fiziksel Yapı.....	5
C2. Örgüt Yapısı	6
C3. Bilgi ve Teknolojik Kaynaklar	6
C4. İnsan Kaynakları.....	7
C4.1. Akademik Personel	7
C4.2. İdari Personel	7
C5. Sunulan Hizmetler	7
C6. Yönetim ve İç Kontrol Sistemi.....	7
II. AMAÇ ve HEDEFLER.....	8
İdarenin Amaç ve Hedefleri	8
III. FAALİYETLERE İLİŞKİN BİLGİ VE DEĞERLENDİRMELER.....	9
A. Mali Bilgiler	9
A1. Gelirler.....	9
A2. Giderler.....	9
B. Performans Bilgileri.....	9
IV. KURUMSAL KABİLİYET VE KAPASİTENİN DEĞERLENDİRİLMESİ	10
A. Üstünlükler.....	10
B. Zayıflıklar.....	10
C. Değerlendirme	10
V. ÖNERİLER VE TEDBİRLER.....	12
İÇ KONTROL GÜVENCE BEYANI	13

I. GENEL BİLGİLER

A.1. Misyon

Merkezimizin en temel misyonu; örgün eğitim harici farklı bilgi, beceri ve yetkinliklerle donanımını artırmak isteyen her yaştan ve meslek grubundan bireylere çağın gereklerine uygun sürdürülebilir eğitim programları sunarak toplumsal gelişime katkıda bulunmak; ömür boyu eğitim bilincini yaygınlaştırmak amacıyla kuramsal ve uygulamalı bilgiyi üretmek ve paylaşmak; yerelden başlayarak uluslararası ölçekte ülkemizin sosyal, kültürel, ekonomik gelişimine ve rekabet edebilme çevikliğine hız katacak şekilde üniversite-kamu-özel sektör paydaşları ve uluslararası kuruluşlarla işbirliğini hayata geçirmek ve böylece ülkemizi geleceğe taşıyabilecek insan gücünü yetiştirmektir.

A.2. Vizyon

Proaktif davranabilmeyi ve değişime uyum sağlayabilmeyi bütünleştirerek, evrensel ve bilimsel ilkelerden güç almak suretiyle insan sermayesini geliştirmede, toplumsal katma değeri yükseltecek hayat boyu eğitim çeşitliliği ve fırsatları sunmada öncü olmaktır.

B. Yetki, Görev ve Sorumluluklar

- a. Bilimsel bilgiyi katılımcılar ve kurumlarla paylaşarak, kuramsal bilgiyi uygulama ile bütünleştirerek toplum yararına sunmak ve bu süreçleri geliştirerek bireysel ve toplumsal sorunların çözümüne katkıda bulunmak.
- b. Üniversite, kamu, özel sektör ve uluslararası kuruluş ve kişilere hayat boyu öğrenme çerçevesinde ihtiyaç duydukları alanlarda, ulusal ve uluslararası düzeyde sertifika ve eğitim programları, kurslar, seminerler, konferanslar, sempozyumlar, çalıştaylar, kongreler, alan araştırmaları, bilimsel ve sosyal etkinlikler planlamak, düzenlemek veya düzenletmek, yayın hazırlamak, danışmanlık yapmak, gerektiğinde sertifika ve eğitim programları ile kursları uzaktan eğitim biçiminde vermek ve bu tür faaliyetlerin yapılmasını desteklemek.
- c. Üniversitenin uygun gördüğü konularda, Üniversitenin ilgili birimlerinin düzenleyecekleri bilimsel, eğitsel ve sosyal çalışmaların yürütülmesine destek vermek.
- d. Faaliyet alanları ile ilgili olarak ilgili taraflarla görüşmeler yapmak, projeler hazırlamak ya da hazırlatmak ve sözleşmeler yapmak.
- e. İhtiyaç halinde, yurt içi ve yurt dışında ilgili mevzuat çerçevesinde Merkeze bağlı şubeler veya eğitim, danışmanlık ve benzeri birimleri açmak, açtırmak veya ilgili kurum ve kuruluşlarla iş birliği yapmak.
- f. Gerektiğinde faaliyet alanları ile ilgili danışmanlık hizmeti almak.

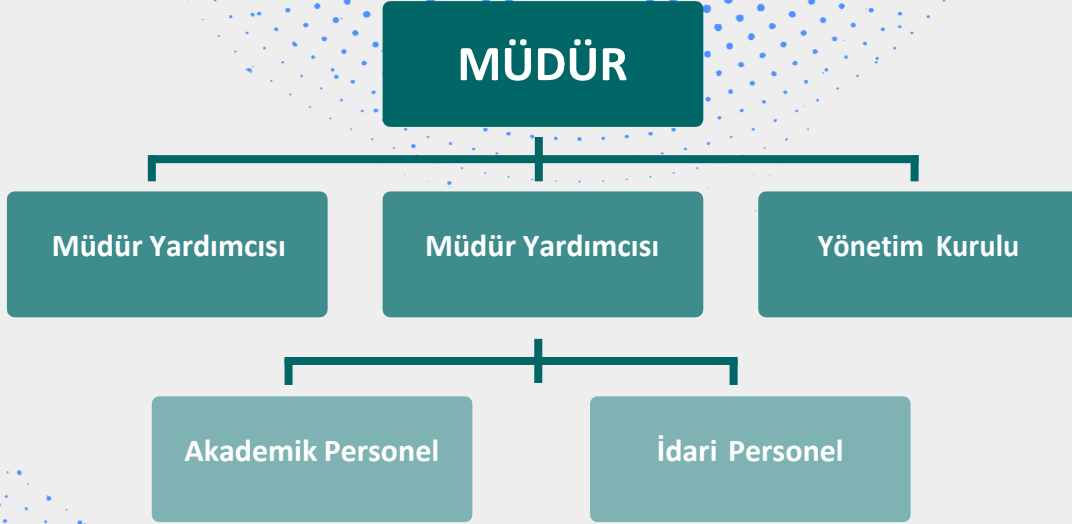
- g.** İlgili mevzuat çerçevesinde Üniversitede iş sağlığı ve güvenliği, iş yeri hekimliği ve iş güvenliği uzmanlığı konularında Üniversitenin birimleri ile kamu ve özel sektör kurumları/kuruluşları/işletmeleri için gerekli eğitim, organizasyon ve koordinasyon faaliyetlerini gerçekleştirmek.
- h.** Meslek elemanı yetiştirmeye yönelik kurslar açmak veya eğitim hizmeti sunmak.
- i.** Ulusal düzeyde meslek standartları ve mesleki yeterlilikleri geliştirmeye yönelik çalışmalara destek vermek.
- j.** MYK tarafından esasları belirlenen TS EN ISO/IEC 17024 standartlarına dayanan ve TÜRKAK tarafından öngörülen akreditasyon gerekliliklerini yerine getirmek.
- k.** TS EN ISO/IEC 17024 şartlarına, TÜRKAK tarafından öngörülen akreditasyon gerekliliklerine ve MYK tarafından belirlenen esaslarla uyumlu olarak ilgili kurumların onayı ile ulusal ve uluslararası personel belgelendirme sertifikasyonu eğitimleri düzenlemek, sınavlar yapmak, sertifika ve katılım belgesi vermek.
- l.** İhtiyaç duyulan her konuda ve her yaş grubuna cevap verebilecek eğitici, ruh ve beden sağlığını geliştirici, katılımcı bir toplum yapısının oluşmasına katkı sağlayıcı programlar geliştirmek.
- m.** Gerek görüldüğü durumlarda eğitim, sertifika ve benzeri programları AKTS temelli kredi sistemine uygun olarak gerçekleştirmek, ilgili programın tamamlanmasına yönelik önceden kazanılmış yeterlilikleri tanımak.
- n.** Merkezin tüm faaliyetlerinin duyurulması amacıyla gerekli tanıtım işlemlerini yapmak veya yaptırmak.
- o.** Üniversitelerde lisans, yüksek lisans ve doktora düzeyinde, hayat boyu öğrenme ile ilgili ders, konferans ve seminerler verilmesini, sempozyum ve kongreler düzenlenmesini desteklemek ve bunlara katkıda bulunmak; öğrencilerin hayat boyu öğrenme ile ilgili konulara yönelmesini, tezler hazırlamasını özendirmek ve gerekli desteği sağlamak.

C. Birime İlişkin Bilgiler

C.1. Fiziksel Yapı

Alanlar		Sayı (Adet)	Alan (m2)
Eğitim Alanları	Amfi	-	-
	Sınıf	-	-
	Bilgisayar Laboratuvarı	-	-
	Diğer Laboratuvarlar	-	-
Sosyal Alanlar	Kantin	-	-
	Yemekhane	-	-
	Toplantı Salonu	-	-
Hizmet Alanları	Akademik Personel	-	-
	İdari Personel	-	-
	Depo/Arşiv	-	-

C.2. Örgüt Yapısı



C.3. Bilgi ve Teknolojik Kaynaklar

Cinsi	İdari Amaçlı (Adet)	Eğitim Amaçlı (Adet)	Araştırma Amaçlı (Adet)
Masaüstü Bilgisayar	-	-	-
Dizüstü Bilgisayar	-	-	-
Projeksiyon	-	-	-
Yazıcı	-	-	-
Sosyal Alanlar	-	-	-
Tarayıcı	-	-	-
Fotokopi makinesi	-	-	-
Optik Okuyucu	-	-	-
Fotoğraf Makinesi	-	-	-
Kamera	-	-	-
Müzik Setleri	-	-	-
CD-DVD	-	-	-

Web Sitesi: Merkezimizin faaliyetlerine yönelik duyurular ve başvurular merkezimize ait web sitesi üzerinden tanıtılmaktadır.

Döner Sermaye Mali Yönetim Sistemi (DMİS): Mali işlemler Maliye Bakanlığı Muhasebat Genel Müdürlüğü tarafından geliştirilen DMİS (Döner Sermaye Mali Yönetim Sistemi) üzerinden gerçekleştirilmektedir.

Elektronik Belge Yönetim Sistemi (EBYS): Evrak kayıt işlemleri Isparta Uygulamalı Bilimler Üniversitesi tarafından geliştirilen EBYS modülü kullanılarak yapılmaktadır.

C.4. İnsan Kaynakları

C.4.1. Akademik Personel

Unvan	Personel	İstihdam Şekli
Profesör	-	-
Doçent	1	13/4-b
Dr. Öğretim Üyesi	1	13/4-b
Doktor	-	-
Öğretim Görevlisi	1	13/4-b
Araştırma Görevlisi	-	-
Okutman	-	-

C.4.2. İdari Personel

Unvan	Personel	İstihdam Şekli
Genel İdari Hizmetler	2	13/4-b

C.5. Sunulan Hizmetler

- Üniversite, kamu, özel sektör ve uluslararası kuruluş ve kişilere hayat boyu öğrenme çerçevesinde ihtiyaç duydukları alanlarda, ulusal ve uluslararası düzeyde sertifika ve eğitim programları, kurslar, seminerler, konferanslar, sempozyumlar, çalıştaylar, kongreler, alan araştırmaları, bilimsel ve sosyal etkinlikler planlamak, düzenlemek veya düzenlemek, yayın hazırlamak, danışmanlık yapmak, gerektiğinde sertifika ve eğitim programları ile kursları uzaktan eğitim biçiminde vermek ve bu tür faaliyetlerin yapılmasını desteklemek.
- İhtiyaç duyulan her konuda ve her yaş grubuna cevap verebilecek eğitici, ruh ve beden sağlığını geliştirici, katılımcı bir toplum yapısının oluşmasına katkı sağlayıcı programlar geliştirmek.

C.6. Yönetim ve İç Kontrol Sistemi

Merkezimiz Isparta Uygulamalı Bilimler Üniversitesi Rektörlüğüne bağlı olarak, 2547 sayılı Kanunun 2880 sayılı Kanunla değişik 7/d-2 maddesi uyarınca kurulmuştur. Birimin atama yetkilisi Rektörlük Makamıdır. Isparta Uygulamalı Bilimler Üniversitesi Sürekli Eğitim Uygulama ve Araştırma Merkezi, kuruluş yönetmeliğinde tanımlı faaliyetleri sonucunda elde ettiği gelirlerini Isparta Uygulamalı Bilimler Üniversitesi Döner Sermaye İşletme Müdürlüğü bünyesinde kendi adına açılan bir hesapta toplamaktadır. Merkezimiz katma bütçeden herhangi bir pay almadığından giderlerinin tümünü döner sermayede toplanan gelirlerinden karşılamaktadır. İhale gibi karar alma süreçleri, yetki ve sorumluluk yapısı, malî yönetim gibi hususlar Isparta Uygulamalı Bilimler Üniversitesi Sürekli Eğitim Uygulama ve Araştırma Merkezi Müdürlüğü'nün talepleri doğrultusunda, Rektörlük Makamı, Döner Sermaye Yürütme Kurulu ve Döner Sermaye İşletme Müdürlüğü yetkilileri tarafından gerçekleştirilmektedir.

II. AMAÇ ve HEDEFLER

İdarenin Amaç ve Hedefleri

Stratejik Amaçlar	Hedefler
Stratejik Amaç-1 Yükseköğretim hizmeti sunmanın yanında insanlığa her alanda toplumsal katkıda bulunmak ve mezunlarımıza kurumsal aidiyeti aşlamak	Hedef-1 Toplumun tüm kesimlerine ihtiyaç duyduğu alanlarda eğitimler vermek Hedef-2 Hayatboyu eğitim çalışmalarını üniversitemiz bünyesinde farklı içerikler halinde başlatmak ve sürdürmek
Stratejik Amaç-2 Üniversitede öğrencilerin yaşam standartlarının kalitesini artırmak	Hedef-1 Öğrencilerin kişisel ve sosyal gelişimlerini destekleyici ve yaşam kalitesini artırıcı eğitimler düzenlemek

III. FAALİYETLERE İLİŞKİN BİLGİ VE DEĞERLENDİRMELER

A. Mali Bilgiler

A.1. Gelirler

2022	GELİR		
	TOPLAM GELİR 1	KDV 2	NET GELİR 3
	320.200,00	23.629,68	296.570,32

A.2. Giderler

2022	GELİR		
	TOPLAM GİDER 4	KDV 5	NET GİDER 6
	283.674,76	13.111,23	270.563,53

SONUÇ					
GELİR (1)	GİDER (4)	ÖDENECEK KDV (2-5)	BAP / HAZİNE (3 * %6)	KURUM PAYI (3 * %30)	KALAN
320.200,00	283.674,76	10.518,45	17.794,22	88.971,10	-70.240,08

NOT: Isparta Uygulamalı Bilimler Üniversitesi Sürekli Eğitim Uygulama ve Araştırma Merkezi, katma bütçeden pay ayrılmadığından harcamaların tamamı kendi gelirlerinin toplandığı Isparta Uygulamalı Bilimler Üniversitesi Döner Sermaye İşletmesi Genel Müdürlüğü kanalıyla gerçekleştirmiştir.

B. Performans Bilgileri

Isparta Uygulamalı Bilimler Üniversitesi Sürekli Eğitim Uygulama ve Araştırma Merkezi 2022 yılında faaliyetleri ve bu faaliyetlere katılan kursiyerlerin sayısı aşağıda verilmiştir.

FAALİYET TÜRÜ	SAYISI
ISUBÜ SEM ve VERİM İşbirliği ile Öğrenciler İçin Temel Düzeyde İstatistik Kursu	13
ISUBÜ SEM ve SİBEM İşbirliği Beyaz Şapkalı Hacker Eğitimi Kursu (Sertifikalı)	5
ISUBÜ SEM ve GÜLAB İşbirliği Tıbbi ve Aromatik Bitkiler Kursu (Sertifikalı)	6
ISUBÜ SEM Seramik (1. Kur) Kursu (Sertifikalı)	5
ISUBÜ SEM AUTOCAD Kursu (Sertifikalı)	11
ISUBÜ SEM ve SÜLMER İşbirliği Uygulamalı Tıbbi Sülük Yetiştiriciliği Eğitimi (Sertifikalı)	28
ISUBÜ SEM ve GÜLAB İşbirliği Tıbbi ve Aromatik Bitkiler Yetiştiriciliği Kursu (Sertifikalı)	5
ISUBÜ SEM ve TÜRKMER İşbirliği Uygulamalı Burger & Fries Eğitimi Kursu	11
ISUBÜ SEM ve SÜLMER İşbirliği Uygulamalı Tıbbi Sülük Yetiştiriciliği Eğitimi (Sertifikalı)	14
T.C. Şehircilik ve İklim Değişikliği Bakanlığı Yetkili Kuruluşu olarak ISUBÜ SEM İşbirliği Binalar ve Yerleşmeler için Yeşil Sertifika (YeS_TR) Eğitimi (Sertifikalı)	
ISUBÜ SEM ve TÜRKMER İşbirliği Artizan Çikolata Eğitimi - II Kursu	54
T.C. Şehircilik ve İklim Değişikliği Bakanlığı Yetkili Kuruluşu olarak ISUBÜ SEM İşbirliği Binalar ve Yerleşmeler için Yeşil Sertifika (YeS_TR) Eğitimi (Sertifikalı).	
ISUBÜ SEM ve SİBEM İşbirliği Beyaz Şapkalı Hacker Eğitimi Kursu (Sertifikalı)	20
Sayıların Frekans Enerjileri İsimli Webinar	88
Küresel Ekonomi, Blok Zincir Teknolojisi Kripto Varlıklar İsimli Webinar	92

IV. KURUMSAL KABİLİYET VE KAPASİTENİN DEĞERLENDİRİLMESİ

A. Üstünlükler

- Genç, dinamik ve özverili öğretim elemanlarına sahip olunması,
- Eğitim faaliyetlerinin uygulamalı bilimler çerçevesinde Üniversitemizin temel yeteneğine uygun yürütülmesi,
- Üniversitemiz bünyesinde kurulmuş diğer uygulama ve araştırma merkezlerin yeteneğine uygun konu ve alanlarda işbirliğine dayalı nitelikli eğitimlerin gerçekleştirilmesi,
- MYK ve TÜRKAK gözetiminde ulusal yeterliliklere uygun yetkili kuruluş olabilecek spesifik uzmanlıklara sahip akademik personele sahip olunması,
- Farklı ve çeşitli disiplinlerde eğitim verilmesi,
- Kursiyerlere yönelik hizmetlerin yeterliliği,
- Bilimsel araştırmaları ve yenilikçi yaklaşımları destekleyen yönetim anlayışının bulunması.

B. Zayıflıklar

- İl içerisindeki farklı meslek kuruluşları ve kurumlardan oluşan paydaşlarla yeterli ve etkili bir iletişimin ve eşgüdümün olmaması,
- Kursiyerlere yönelik eğitim ortam ve hizmetlerin çeşitliliğindeki yetersizlikler,
- Merkezin kendine özgü yapısının ilgili birimlerce yeterince anlaşılabilmesi,
- Merkezin faaliyetlerine uygulama ve araştırma merkezleri haricinde ilgili birimlerin yeterince destek vermemesi,
- Birimin kendisine ait bir binasının bulunmaması.

C. Değerlendirme

Isparta Uygulamalı Bilimler Üniversitesi Sürekli Eğitim Uygulama ve Araştırma Merkezi, COVID-19 salgını sonrasında faaliyetlerine hiç ara vermeden devam etmiştir. Hem üniversitemizde eğitimini sürdüren hem de ülkenin farklı yerlerinde yaşayan bireylerin mesleki geleceklerine nitelik kazandıran kurs ve sertifikalı eğitim talepleri büyük ölçüde karşılanmıştır.

Sonuç olarak 2022 yılında merkezimiz, Covid-19 Pandemisi gibi beklenmedik gelişmelere ve belirsizliklerle dolu yeni gelişmelere rağmen bir önceki yıla göre faaliyetlerini genişletmiş ve çeşitlendirmiştir. Merkezimiz, bundan sonraki dönemlerde de örgün eğitim haricinde uygulamalı, teknik ve mesleki kurslar ve sertifika odaklı eğitim faaliyetlerini çeşitlendirerek hayat boyu eğitimde ulusal ve uluslararası düzeyde saygın bir merkez olma çabasını devam ettirecektir.

V. ÖNERİLER VE TEDBİRLER

- Merkezin kuruluş amacına uygun faaliyet alanları ve çeşitliliğe sahip eğitim etkinliklerinin artışı göz önüne alınarak gerekli insan kaynağı zenginleştirilmelidir.
- Merkezin kuruluş amacına uygun faaliyet alanları ve çeşitliliğe sahip eğitim etkinliklerinin artışı göz önüne alınarak fiziki imkânlar ve alanlar artırılmalıdır.
- Eğitim sürecinde ve sonrasında kursiyerlere, eğitim dokümanlarına ait arşivlenmesi gerekli çıktılar için gerekli sistemler oluşturulmalıdır.
- Artan iş yükü dikkate alınarak merkeze nitelikli ve yeterli sayıda personel görevlendirilmelidir.

İÇ KONTROL GÜVENCE BEYANI

Üst yönetici olarak yetkim dâhilinde;

Bu raporda yer alan bilgilerin güvenilir, tam ve doğru olduğunu beyan ederim.

Bu raporda açıklanan faaliyetler için bütçe ile tahsis edilmiş kaynakların, planlanmış amaçlar doğrultusunda ve iyi mali yönetim ilkelerine uygun olarak kullanıldığını ve iç kontrol sisteminin işlemlerin yasalılık ve düzenliliğine ilişkin yeterli güvenceyi sağladığını bildiririm.

Bu güvence, üst yönetici olarak sahip olduğum bilgi ve değerlendirmeler, iç kontroller, iç denetçi raporları ile Sayıştay raporları gibi bilgim dâhilindeki hususlara dayanmaktadır.

Burada raporlanmayan, idarenin menfaatlerine zarar veren herhangi bir husus hakkında bilgim olmadığını beyan ederim. (ISPARTA-03.01.2023)

Doç. Dr. Mehmet DİNÇ

Müdür